

**UCHWAŁA NR XI/89/19  
RADY MIEJSKIEJ W BRUSACH**

z dnia 29 listopada 2019 r.

**w sprawie ustanowienia użytku ekologicznego  
„Turzycowisko w Wielkich Chelmach”**

Na podstawie art. 18 ust. 2 pkt 15 ustawy z dnia 8 marca 1990 r. o samorządzie gminnym (t.j. Dz. U. z 2019 r. poz. 506), art. 44 ust. 1, ust. 2 i ust. 3a oraz art. 45 ust. 1 ustawy z dnia 16 kwietnia 2004 r. o ochronie przyrody (t.j. Dz. U. z 2018 r. poz. 1614, ze zm.: z 2018 r. poz. 2244 i poz. 2340),

Rada Miejska w Brusach uchwala, co następuje:

§ 1. 1. Uznaje się za użytk ekologiczny pod nazwą „Turzycowisko w Wielkich Chelmach”, zwany dalej użytkowem, obszar o powierzchni 4057 m<sup>2</sup> stanowiący część działki ewidencyjnej 510/13 w obrębie ewidencyjnym Małe Chelmy gmina Brusy, będący miejscem rozrodu żaby moczarowej oraz innych płazów.

2. Przebieg granicy użytku ekologicznego określają:

- mapa stanowiąca załącznik nr 1 do uchwały,
- wykaz współrzędnych punktów załamania granic stanowiący załącznik nr 2 do uchwały.

§ 2. Celem ochrony użytku jest zachowanie turzycowiska stanowiącego miejsce rozrodu żaby moczarowej oraz innych płazów.

§ 3. Ustala się następujące sposoby ochrony czynnej użytku:

- 1) zachowanie otwartego charakteru turzycowiska polegające na usuwaniu pojawiających się spontanicznie w wyniku sukcesji drzew i krzewów,
- 2) usuwaniu obcych roślin inwazyjnych np. niecierpka gruczołowatego.

§ 4. W stosunku do użytku wprowadza się następujące zakazy:

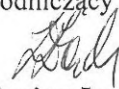
- 1) niszczenia, uszkodzenia lub przekształcania;
- 2) wykonywania prac ziemnych trwale zniekształcających rzeźbę terenu, z wyjątkiem prac związanych z zabezpieczeniem przeciwsztorowym lub przeciwpowodziowym albo budową, odbudową, utrzymaniem, remontem lub naprawą urządzeń wodnych;
- 3) uszkodzenia i zanieczyszczenia gleby;
- 4) dokonywania zmian stosunków wodnych, jeżeli zmiany te nie służą ochronie przyrody albo racjonalnej gospodarce rolnej, leśnej, wodnej lub rybackiej;
- 5) likwidowania, zasypywania i przekształcania naturalnych zbiorników wodnych, starorzeczy oraz obszarów wodno-błotnych;
- 6) wylewania gnojowicy, z wyjątkiem nawożenia użytkowanych gruntów rolnych;
- 7) zmiany sposobu użytkowania ziemi;
- 8) wydobywania do celów gospodarczych skał, w tym torfu, oraz skamieniałości, w tym kopalnych szczątków roślin i zwierząt, a także minerałów i bursztynu;
- 9) zbioru, niszczenia, uszkodzenia roślin, z wyjątkiem usuwania obcych gatunków inwazyjnych oraz pojawiających się spontanicznie w wyniku sukcesji drzew i krzewów mogących zaburzyć otwarty charakter turzycowiska;
- 10) umieszczania tablic reklamowych.

§ 5. Nadzór nad ochroną ustanowionego niniejszą uchwałą użytku ekologicznego sprawuje Burmistrz Brus.

§ 6. Wykonanie uchwały powierza się Burmistrzowi Brus.

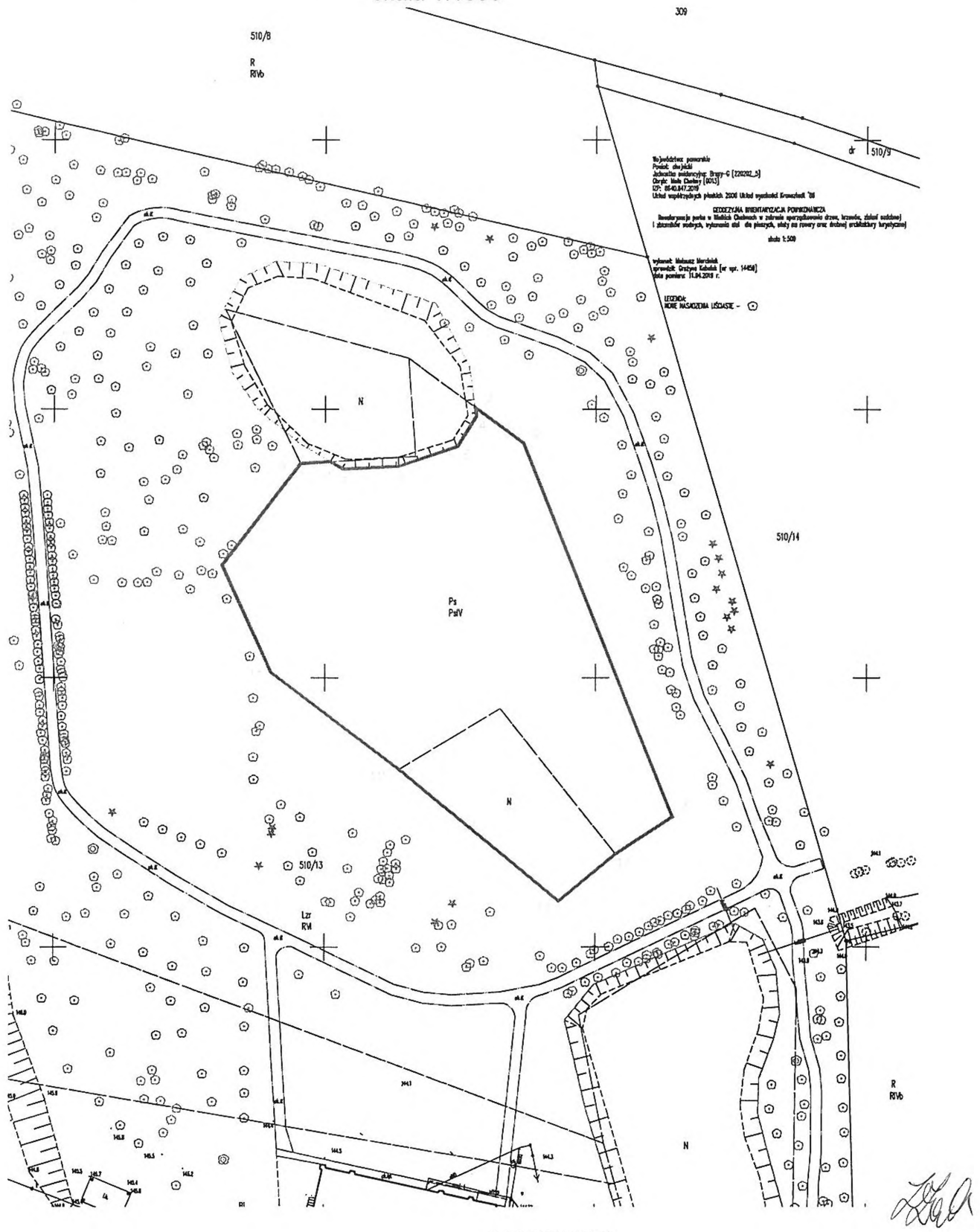
§ 7. Uchwała wchodzi w życie po upływie 14 dni od dnia ogłoszenia w Dzienniku Urzędowym Województwa Pomorskiego.

Przewodniczący Rady



**Zbigniew Łącki**

# Użytek ekologiczny " Turzycowisko w Wielkich Chełmach" skala 1:1000



Najbliższe pomniki  
Pomnik drzewiasty  
skrajnie południowy: Brusy-G [220202\_5]  
Opis: Mały Chełm [003]  
OP: 05-03-04-2019  
Układ współrzędnych płaskich 2000 UTM strefy 18E UTM  
GEODEZYJNA WYMIAROWANIE POWIERZCHNI  
Broszaryński punkt w Wielkich Chełmach w zakresie oporządzenia drzew, krzewów, zbiornik wodny  
i zbiornik wodny, wykonano od 04 pazernych, użyto na formę oraz drobnej architektryjnej  
skala 1:500  
wykonanie: Mirosław Marszałek  
opracowanie: Dariusz Kubiś [w op. 1408]  
data pomiaru: 11.04.2018 r.  
LEGIJA  
KOLEJNA WSKAZANIE -

**LEGENDA**  
—— przebieg granicy użytku ekologicznego  
+—— współrzędne punktów

Załącznik Nr 2 do uchwały Nr XI/89/19

Rady Miejskiej w Brusach

z dnia 29 listopada 2019 r.

**POŁOŻENIE I PRZEGIEG GRANIC UŻYTKU EKOLOGICZNEGO „TURZYCOWISKO  
W WIELKICH CHEŁMACH” W POSTACI WSPÓLRZĘDNYCH PUNKTÓW ZAŁAMANIA  
GRANICY, W UKŁADZIE WSPÓLRZĘDNYCH PŁASKICH PROSTOKĄTNYCH PL-1992**

NR_WSP	Współrzędna X	Współrzędna Y
1	5972474.2000	6475914.2700
2	5972543.6700	6475886.5300
3	5972550.3364	6475877.5882
4	5972548.7314	6475877.8186
5	5972542.9874	6475874.2797
6	5972539.2705	6475863.5387
7	5972538.7556	6475853.3004
8	5972540.1366	6475850.9102
9	5972539.7900	6475845.4900
10	5972520.8700	6475831.1400
11	5972501.0100	6475840.0800
12	5972483.0700	6475863.6800
13	5972458.5303	6475893.2397
14	5972467.2900	6475903.7700

## UZASADNIENIE

Projektowany użytek ekologiczny „Turzycowisko w Wielkich Chełmach” stanowi część systemu wodnego wchodzącego w skład założenia dworsko – parkowego dawnego majątku ziemskiego Wielkie Chełmy. Położony jest w części wschodniej w naturalnym obniżeniu terenu, które ma kształt płytkiej doliny o łagodnie nachylonych zboczach. System wodny w parku Wielkie Chełmy tworzą trzy stawy oraz podmokłe turzycowisko, które jest miejscem rozrodu żaby moczarowej oraz innych płazów. Wg mapy ewidencji gruntów jest to część działki ewidencyjnej 510/13 w obrębie ewidencyjnym Małe Chełmy gmina Brusy. Turzycowisko tworzy część klasoużytków pastwisko (Ps) i nieużytek (N) o łącznej powierzchni 4057 m<sup>2</sup>. Przebieg granicy użytku ekologicznego określa wykaz współrzędnych punktów załamania granic oraz mapa stanowiące załącznik nr 1 do uchwały Rady Miejskiej w Brusach. Turzycowisko jest okresowo zalewane wodą, a samoistnie tworzące się wczesną wiosną niewielkie i płytkie rozlewiska wykorzystywane są masowo przez żaby moczarowe oraz inne płazy. Turzycowisko pokryte jest w 100% roślinnością zielną z dominacją zespołu roślinnego turzycy błotnej *Caricetum acutiformis*. Na turzycowisku zidentyfikowano 44 gatunki roślin. Poza turzycą błotną *Carex acutiformis*, która nadaje charakter zbiorowisku, są to m.in.: mietlica pospolita *Agrostis capillaris*, manna jadalna *Glyceria fluitans*, sit rozpięchły *Juncus effusus*, szczaw tępolistny *Rumex obtusifolius*, sitowie leśne *Scirpus sylvaticus*, mietlica psia *Agrostis canina*, kłosówka wełnista *Holcus lanatus*, tojeść pospolita *Lysimachia vulgaris*, tymotka łąkowa *Phleum pratense*. Ponadto stwierdzono obecność niecierpka gruczołowatego *Impatiens glandulifera*, obcego gatunku inwazyjnego, wymagającego usuwania z siedlisk naturalnych. Bank nasion zgromadzony w glebie w przypadku tej rośliny inwazyjnej jest tak duży, że istnieje konieczność corocznego monitorowania stanowiska i usuwania roślin przez wrywanie przed okresem kwitnienia. Dodatkowym zagrożeniem dla turzycowiska jest przesuszanie i spontaniczne pojawianie roślin drzewiastych i krzewiastych. W celu zachowania otwartego charakteru turzycowiska oraz miejsc rozrodu żaby moczarowej i innych płazów należy usuwać (wycinać) pojawiające się spontanicznie naloty drzew i krzewów. Dla użytku ustalono sposoby ochrony czynnej.

Niniejszy projekt uchwały został uzgodniony przez Regionalnego Dyrektora Ochrony Środowiska w Gdańsku postanowieniem RDOŚ-Gd-WZP.625.10.2019.MK/AP.1 z dnia 8 listopada 2019 r.

